

COMPLETO BIMBA

spiegazioni

MANI DI FATA
Canetta



COMPLETO BIMBA

presente su
Mani di Fata di Gennaio 2017

TAGLIE

6 (9) [12] mesi

OCCORRENTE

/ **per il cappottino:** g 250 (300) [350] di lana "MERINO 100%" bianco;

/ **per il cappellino:** g 100 di lana "MERINO 100%" bianco;

/ **per la sciarpina:** g 50 (100) [100] di lana "MERINO 100%" bianco;

/ **per i guantini:** g 50 di lana "MERINO 100%" bianco; un paio di ferri n. 3; un ferro circolare n. 3.

/ **per il ricamo:** 2 matassine di cotone "MULINÉ" di cui 1 rosa col. 73 e 1 grigio col. 397.

PUNTI IMPIEGATI

Maglia tubolare, punto costa, punto costa in tondo, maglia rasata e maglia rasata in tondo.

*Maglia tubolare in tondo: 1° g.: * 1 dir., passare 1 p. a rov. senza lavorarlo tenendo il filo sul dir. del lavoro *, rip. da * a * per tutto il g.*

*2° g.: * passare 1 p. a dir. senza lavorarlo tenendo il filo sul rov. del lavoro, 1 rov. *. **

3° g.: rip. dal 1° g.

Punto operato: si lavora seguendo lo schema. Per le taglie mesi 6 e 9, rip. da * a * per tutto il f. e term. con la parte che segue il 2° asterisco; per la taglia mesi 12 lav. dal A al 2° asterisco e rip. da * a * per tutto il f. Nei f. pari, non rappresentati sullo schema, lav. i p. come si presentano, dir. su dir. e rov. su rov. Completato l'8° f. rip. sempre dal 1° f. dello schema.

Campione del p. operato:

26 p. e 34 f. = cm 10 di largh. e cm 10 di alt.

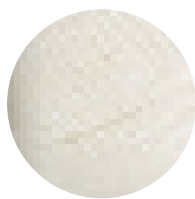
Campione del p. costa:

17 p. = cm 4,5.

Campione della maglia rasata:

23 p. e 30 f. = cm 10 di largh. e cm 10 di alt.

— fatto con —



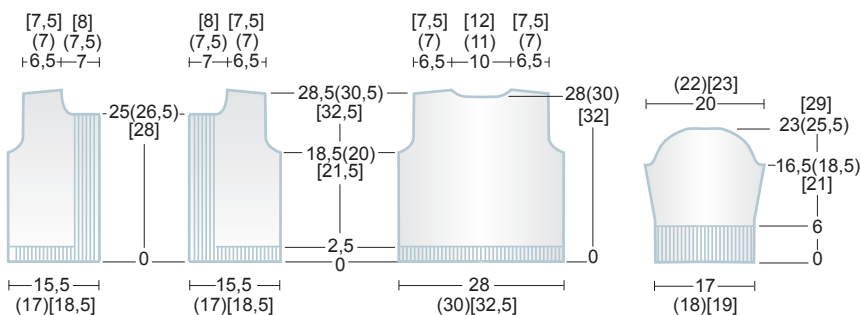
BIANCO
C1LMERINO100/1

ESECUZIONE CAPPOTTINO

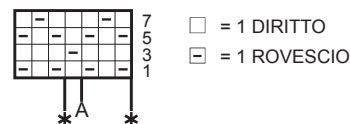
Davanti destro: con i f. e una lana di colore contrastante avv. 55 (59) [63] p. e lav. 1 f. a dir. (al termine del lavoro questo f. verrà disfatto); con la lana indicata lav. 1 f. a rov. e 6 f. a maglia tubolare, quindi pros. a p. costa, iniziando il 1° f. con 1 p. di margine e 1 rov., terminando con 1 p. di margine. Per eseguire 1 p. di margine, sul dir. del lavoro, all'inizio del f.



misure



schemi



o o o

passare il p. sul f. des. senza lavorarlo, prendendolo a dir. e tenendo il filo dietro al lavoro, al termine del f. lav. l'ultimo p. a dir. crociato; sul rov. del lavoro, passare il 1° p. sul f. des. senza lavorarlo, prendendolo a rov. e tenendo il filo davanti, al termine del f. lav. l'ultimo p. a rov. Completato l'8° f. a p. costa, a cm 2,5 di alt. tot., pros. disponendo i p. come segue: sui primi 18 (18) [20] p. pros. le lavorazioni prec., 36 (41) [43] p. a p. operato ripartendo 9 (10) [10] dim. durante l'esecuzione del 1° f., 1 (0) [0] p. di margine.

A cm 12 (12,5) [13] di alt. tot., internamente ai primi 2 p., eseguire 1 coppia di occhielli e ripeterla in seguito ogni 20 (22) [24] f. per altre 2 volte. Per eseguire il 1° occhiello della coppia lav. 2 ass. a dir. e 1 gett., eseguire il 2° occhiello della coppia dopo gli 11 (11) [13] p. seg. lavorando 1 gett. e 2 ass. a dir.

A cm 18,5 (20,5) [21,5] di alt. tot., per l'incavo manica, intrecc. sul lato sin. del lavoro 3 (4) [4] p. in una volta sola e pros. intrecciando ancora, ogni 2 f., 2 p. e 1 p.

A cm 25 (26,5) [28] di alt. tot., per lo scollo intrecc., sul lato des. del lavoro, 18 (19) [20] p. in una volta sola e pros. intrecciando ancora, ogni 2 f., 2 p. e 1 p. per 3 (3) [4] volte.

A cm 28,5 (30,5) [32,5] di alt. tot., per la spalla, intrecc. i 17 (18) [20] p. rimasti in 2 riprese, cioè 9 p. e 8 p. (9 p. per 2 volte) [10 p. per 2 volte].

Davanti sinistro: si lavora come detto per il davanti des., ma in senso inverso e omettendo l'esecuzione degli occhielli.

Dietro: con i f. avv. 87 (95) [103] p. come detto per il davanti des. e lav. allo stesso modo fino ad aver completato il bordo a p. costa iniziando il 1° f. con 1 (0) [0] p. di margine e 1 rov., terminando con 1 (0) [0] p. di margine. Pros. a p. operato, iniziando e terminando ogni f. con 1 (0) [0] p. di margine e ripartendo 14 (16) [18] dim. durante l'esecuzione del 1° f.

A cm 18,5 (20) [21,5] di alt. tot., per l'incavo manica intrecc. ai lati 3 (4) [4] p. in una volta sola e pros. intrecciando ancora, ogni 2 f., 2 p. e 1 p.

A cm 28 (30) [32] di alt. tot., per lo scollo nuca, intrecc. i 19 (21) [23] p. centrali in una volta sola e pros. le due parti separatamente intrecciando ancora, 4 p. dopo i 2 f. seg. Contemporaneamente, a cm 28,5 (30,5) [32,5] di alt. tot., per la spalla, intrecc. 17 (18) [20] p. in 2 riprese, cioè 9 p. e 8 p. (9 p. per 2 volte) [10 p. per 2 volte]. Portare a termine l'altra parte allo stesso modo, ma in senso inverso.

Manica: con i f. avv. 55 (57) [61] p. come detto per il davanti des. e lav. allo stesso modo fino ad aver completato il bordino a maglia tubolare. Pros. a p. costa. A cm 6 di alt. tot. pros. a p. operato, iniziando e terminando con 1 (0) [0] p. di margine e ripartendo 10 (10) [12] dim. durante l'esecuzione del 1° f. A cm 7,5 (7) [7] di alt. tot. iniziare ad aumentare ai lati, internamente al primo e all'ultimo p., 1 p. ogni 8 f. per 4 (5) [6] volte. Per ottenere 1 aum., sollevare il filo che unisce il p. prec. al succ. e lavorarvi 1 dir. crociato o 1 rov. crociato; sui p. man mano aumentati ampliare la lavorazione a p. operato.

A cm 16,5 (18,5) [21] di alt. tot., per l'arrotondamento della manica, intrecc. ai lati 3 (4) [4] p. in una volta sola e pros. intrecciando ancora, ogni 2 f., 2 p. per 2 volte, 1 p. per 5 (6) [7] volte, 2 p. e 4 p. per 2 volte. A cm 23 (25,5) [29] di alt. tot. intrecc. i 9 (9) [11] p. rimasti in una volta sola. Eseguire l'altra manica allo stesso modo.

Martingala: con i f. avv. 15 p. come detto per il davanti des. e lav. allo stesso modo fino ad aver completato il bordino a maglia tubolare. Pros. a p. costa. A cm 11 (12) [13] di alt. tot. lav. 6 f. a maglia tubolare e chiudere tutti i p. a p. calza con l'ago.

o o o

Confezione: cucire le spalle. Con i f. riprendere 28 (31) [34] p. dallo scollo del davanti des., internamente ai primi 10 (10) [11] p. intrecciati per lo scollo, 39 (41) [43] p. dallo scollo nuca e 28 (31) [34] p. dallo scollo del davanti sin., internamente ai primi 10 (10) [11] p. intrecciati per lo scollo; sui p. ottenuti lav. a p. costa, iniziando e terminando il 1° f., eseguito sul rov. del lavoro, corrispondente al lato dir. del colletto, con 1 rov. A partire dal 3° f., iniziare ad aumentare ai lati del p. centrale, ogni 4 f., 2 p. per 3 volte e 1 p. Per aumentare 2 p. sul lato des. del p. centrale, sollevare il filo che unisce il p. prec. al succ. e lavorarvi 1 dir. crociato e 1 rov.; sul lato sin. del lavoro lav. 1 rov. e 1 dir. crociato. Per aumentare 1 p. nel filo sollevato lav. 1 dir. crociato e pros. lavorando il p. centrale a rov. sul dir. del colletto, a dir. sul rov. Completato il 17° f. a p. costa lav. 4 f. a maglia tubolare e chiudere tutti i p. a p. calza con l'ago. Cucire i fianchi, cucire i sottomanica fino a cm 2,5 di alt. tot. sul dir. del lavoro, poi sul rov. Unire ogni manica al suo incavo. Fissare la martingala al centro del dietro, a cm 10 (11) [12] di alt. tot., affrancandola con 2 bottoni a cm 1,5 dalla relativa estremità.

Affrancare gli altri bottoni sul davanti sin. in corrispondenza degli occhielli. Risvoltare la base delle maniche sul dir. del lavoro.

ESECUZIONE CAPPELLINO

Il cappellino misura cm 37 (40) [43] di circonferenza e cm 16 (18,5) [21] di alt.

Con i f. avv. 84 (92) [100] p. come detto per il davanti des. e lav. allo stesso modo fino ad aver completato il 4° f. del bordino a maglia tubolare. Pros. a p. costa. Completato il 4° f. a p. costa pros. a maglia rasata. A cm 16 (18,5) [21] di alt. tot. mettere tutti i p. in sospenso.

Confezione: piegare i primi e gli ultimi 21 (23) [25] p. dietro ai 42 (46) [50] p. centrali, corrispondenti alla parte anteriore, e con l'ago unire a p. calza con l'ago i primi 21 (23) [25] p. dei p. centrali ai 21 (23) [25] p. della parte des. ripiegato e gli ultimi 21 (23) [25] p. dei p. centrali ai 21 (23) [25] p. della parte sin. ripiegata. Con il cencio eseguire il ricamo del gattino al centro della parte davanti, iniziando a cm 2,5 di alt. tot.; utilizzate il cotone Muliné a 4 fili per il p. erba e il p. nodini su 3 giri, a 6 fili per il p. pieno e il p. lungo. Eseguire la cucitura al centro dietro. Per segnare la base dell'orecchio sin., sul davanti con l'ago eseguire un p. filza in diagonale da des. verso sin. a partire dalla piegatura sul lato des. del cappello, dal 27° (35°) [43°] f. a maglia rasata e fino alla sommità dello stesso, arricciando man mano 12 p., quindi in senso inverso sul dietro portarsi dalla sommità del cappello alla piegatura. Delimitare la base dell'orecchio des. allo stesso modo, ma in senso inverso.

ESECUZIONE SCIARPINA

La sciarpina misura cm 10 (11) [12] di largh. e cm 53 (57) [63] di lungh.

Con i f. avv. 29 (31) [33] p. come detto per il davanti des. e lav. allo stesso modo fino ad aver completato il 4° f. del bordino a maglia tubolare. Pros. a p. costa, iniziando e terminando il 1° f. con 1 dir. Completato il 4° f. a p. costa pros. la lavorazione prec. sui primi e sugli ultimi 4 p., lav. a maglia rasata i p. centrali, ripartendo 2 dim. durante l'esecuzione del 1° f. A cm 42 (45) [50] di alt. tot., per l'occhiello, dividere il lavoro dopo aver lavorato il 14° (15°) [16°] p. e pros. le due parti per 10 f. separatamente. Al termine ricongiungere i p. in un sol f. A cm 51 (55) [61] di alt. tot. lav. tutti i p. per 4 f. a p. costa ripartendo 2 aum. durante l'esecuzione del 1° f. e per 4 f. a maglia tubolare; chiudere tutti i p. a p. calza con l'ago.

ESECUZIONE GUANTINI

Quanto destro: con il f. circolare e una lana di colore contrastante avv. 26 (30) [34] p. e lav. 1 f. a dir. (al termine del lavoro questo f. verrà disfatto); segnare il p. di inizio g. e il 14° (16°) [18°] p. Con la lana indicata lav. 1 g. a dir. e 4 g. a maglia tubolare in tondo, quindi pros. a p. costa in tondo. Completato il 4° g. a p. costa pros. a maglia rasata in tondo. Durante l'esecuzione del 5° g., aum. 1 p. ai lati dei p. segnati e sui p. aumentati ampliare la lavorazione a maglia rasata. A cm 7 (8) [10] di alt. tot., per sagomare il guantino, dim. 2 p. in corrispondenza di ogni p. segnato come segue:

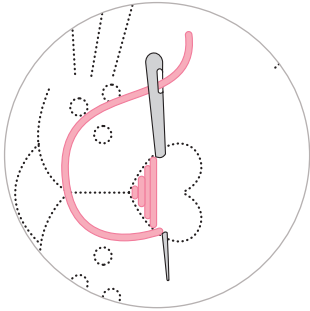
g. seg.: passare l'ultimo p. del g. dal f. des. al f. sin. prendendolo nel filo dietro, ripassare i primi 2 p. dal f. sin. al f. des. prendendoli come per lavorarli ass. a dir., lav. a dir. il p. seg. e accavallare i 2 p. passati, prendendoli ass.; lav. a dir. fino al p. che precede il succ. p. segnato, passare i primi 2 p. dal f. sin. al f. des. prendendoli come per lavorarli ass. a dir., lav. a dir. il p. seg. e accavallare i 2 p. passati, prendendoli ass., lav. a dir. i p. seg.

Rip. le stesse dim. ogni 2 g. per altre 3 (4) [5] volte, incolonnandole a quelle del g. prec. Al termine mettere in sospenso i 14 p. rimasti, dividendoli su 2 f.

Confezione: per la punta del guantino accostare i f. con i p. in sospenso, mettendo i primi 7 p. davanti agli ultimi 7 p. Con l'ago unire a p. calza i primi 2 p. del f. davanti e il 1° p. del f. dietro, poi unire ciascuno dei 5 p. seg. del f. davanti ai p. corrispondenti del f. dietro, l'ultimo p. in sospenso davanti agli ultimi 2 p. in sospenso dietro. Sul dorso del guantino, per segnare le dita, con il cotone Muliné grigio a 6 fili ricamare 4 p. lunghi verticali, il primo e l'ultimo sul 3° p. dal p. segnato, gli altri distanti 2 p. l'uno dall'altro; a partire dal 16° (20°) [22°] g. lanciare il primo p. sui p. dei 6 g. seg., i 2 p. centrali a partire dal 18° (22°) [24°] g. sui p. dei 7 seg., l'ultimo p. a partire dal 18° (22°) [24°] g. e sui p. dei 4 g. seg.

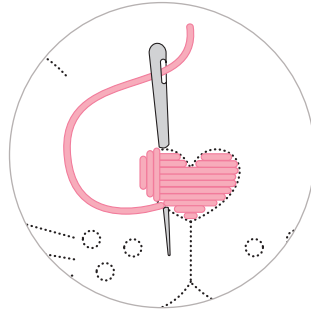
Eseguire l'altro guantino allo stesso modo.

scuole

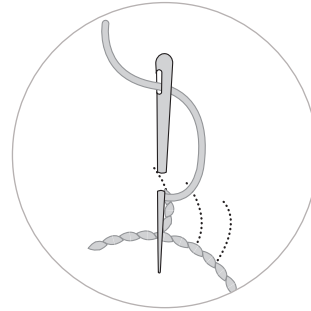


- 1 -

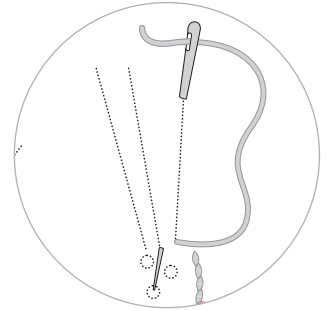
Punto pieno



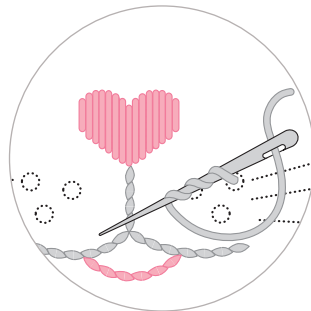
- 2 -



P. erba

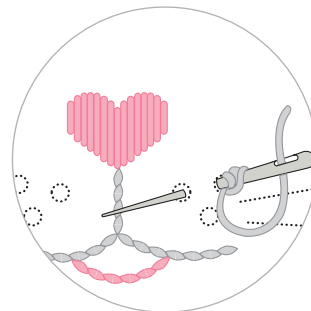


P. lungo



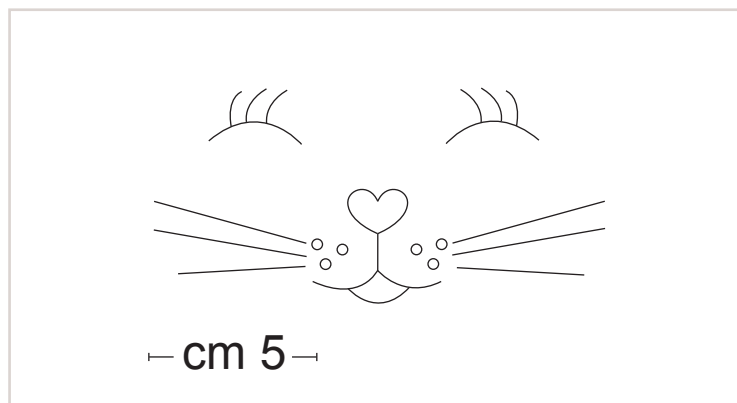
- 1 -

Punto nodini



- 2 -

disegno



>>> *Ottenere tramite fotocopia su carta da lucido il disegno a misura reale (il segmento indicato in basso dovrà corrispondere a cm 5). Girare il foglio al rovescio, ripassare il disegno con una matita decalcabile, quindi appoggiare il disegno sul cencio e stirare.*

Note e abbreviazioni

Nota generale: le indicazioni si riferiscono alla taglia più piccola. Per la taglia media seguire le indicazioni poste tra parentesi tonde (). Per la taglia grande seguire quelle poste tra parentesi quadre [].
Quando l'indicazione è una sola, cioè non è diversificata dall'uso di parentesi, è da ritenersi valida per tutte le taglie.

acc.	=	accavallato/i	g	=	grammo/i	pros.	=	proseguire
arch.	=	archetto/i	g.	=	giro/i	rip.	=	ripetere
ass.	=	assieme	gett.	=	gettato/i	rov.	=	rovescio/i
aum.	=	aumento/i	intrecc.	=	intrecciare	salt.	=	saltare
avv.	=	avviare	largh.	=	larghezza	seg.	=	seguito/i
cat.	=	catenella/e	lav.	=	lavorare	sin.	=	sinistra/o
cm	=	centimetro/i	lungh.	=	lunghezza	succ.	=	successivo/i
des.	=	destra/o	n.	=	numero/i	term.	=	terminare
dim.	=	diminuire, diminuzione/i	p.	=	punto/i	unc.	=	uncinetto
dir.	=	diritto	prec.	=	precedente/i	volt.	=	voltare
f.	=	ferro/i						

Punti impiegati

Maglia tubolare (per un numero di p. pari):

1° f.: * 1 dir., passare 1 p. a rov. senza lavorarlo, tenendo il filo sul davanti del lavoro *

Rip. da * a * per tutto il f. Rip. sempre questo f.

Maglia tubolare (per un numero di p. dispari):

1° f.: 1 dir., * passare 1 p. a rov. senza lavorarlo, tenendo il filo sul davanti del lavoro, 1 dir. *. Rip. da * a * per tutto il f.

2° f.: passare 1 p. a rov. senza lavorarlo, tenendo il filo sul davanti del lavoro,

* 1 dir., passare 1 p. a rov. senza lavorarlo, tenendo il filo sul davanti del lavoro *.

3° f.: rip. dal 1° f.

Punto costa: 1 dir., 1 rov. alternati.

Coste doppie: 2 p. a maglia rasata, 2 p. a maglia rasata rov. alternati.

Maglia rasata: 1 f. a dir., 1 f. a rov.

Maglia rasata rov.: 1 f. a rov., 1 f. a dir.

Legaccio: tutti i f. a dir.

Legaccio a rov.: lav. tutti i f. a rov.

Grana di riso: 1 dir., 1 rov. alternati e scambiati ad ogni f.

Grana di riso doppia: 1 dir., 1 rov. alternati e scambiati ogni 2 f.